

Если у вас еще нет торгового терминала Quik, пришла пора открыть демо-счет и настроить доску опционов.

Регистрируем демо-счет.

Для этого:

- заходим по ссылке разработчика <https://arqatech.com/ru/support/demo/>
- регистрируем демо-доступ и обязательно ставим галочку **“Срочный рынок МБ (Московской Биржи)”**:

Регистрация демо-доступа

 [Файловый архив](#)

 [Регламент работы учебного сервера](#)

Имя*

Адрес электронной почты*

Выберите рынки*

Фондовый рынок МБ

Валютный рынок МБ

 Срочный рынок МБ

Подтвердите, что вы не робот

Я не робот

 reCAPTCHA

Качество идентификации - Условие использования

в течение суток счет должны зарегистрировать. Ждите инструкции на свой электронный адрес.

Настроим список фьючерсов.

- после установки терминала QUIK, перейдите по ссылке <https://shilintrade.com/course/pervye-shagi-na-rynke/> и настройте список фьючерсов, как показано в уроках 2.1 - 2.3.

Вам необходимы фьючерсы:

RIH0 (RTS-3.20)

SiH0 (Si - 3.20)

BRJ0 (BR- 4.20)

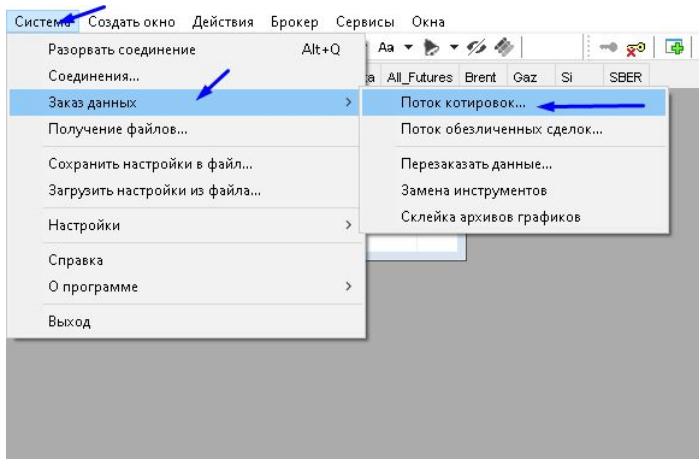
- согласно уроку [2.9 “Как создать и настроить биржевой график”](#) создайте биржевой график фьючерса:

Работа с терминалом Quik	
2.0 Вступление	1 минут (ва)
2.1 Как включать квик	2 минут (ва)
2.2 Как создать отдельную вкладку	2 минут (ва)
2.3 Как создать и настроить список фьючерсов	5 минут (ва)
2.4 Как создать и настроить список акций	2 минут (ва)
2.5 Как создать и настроить стакан котировок	2 минут (ва)
2.6 Как создать таблицу стоп-заказов	1 минут (ва)
2.7 Как создать таблицу заявок	1 минут (ва)
2.8 Как создать окно позиций	2 минут (ва)
2.9 Как создать и настроить биржевой график	5 минут (ва)
2.10 Как добавить индикатор	2 минут (ва)
2.11 Инструменты визуального анализа	3 минут (ва)
2.12 Как сохранить вкладку	3 минут (ва)

Настройка потока котировок по опционам и фьючерсам.

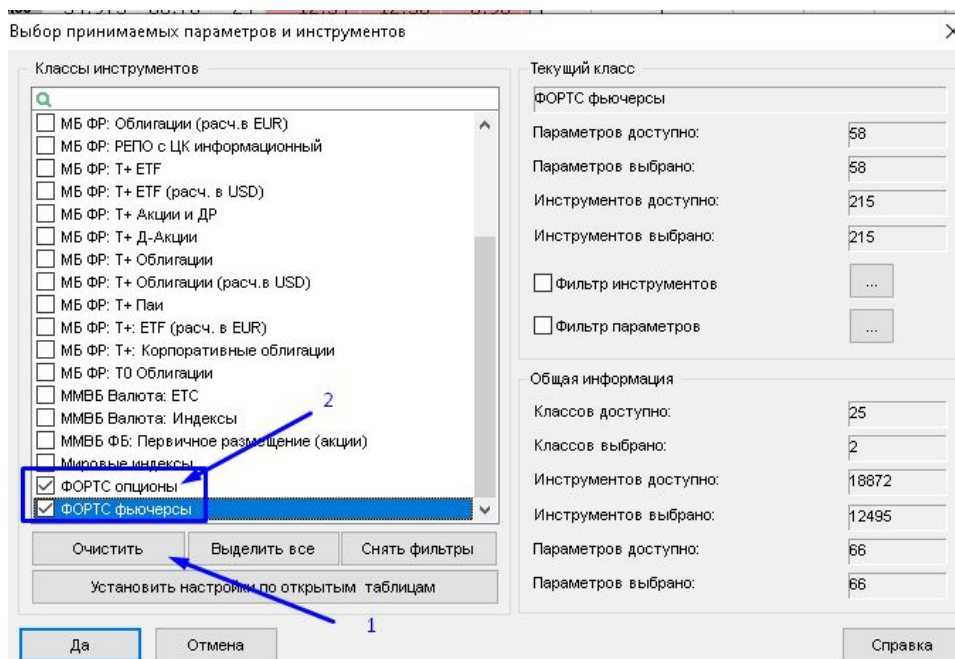
Убедимся, что в терминале есть поток котировок по опционам, для этого:

- идем в Система -> Заказ данных-> Поток котировок



- в окне “Классы инструментов” должны быть доступны “ФОРТС опционы” и “ФОРТС фьючерсы”.

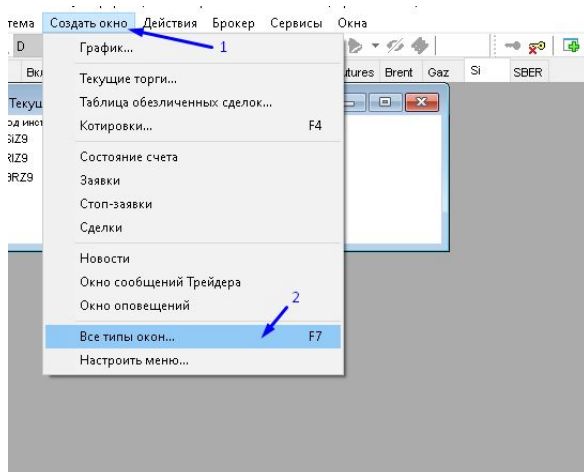
Если их нет обратитесь к провайдеру демо доступа, чтобы включили.



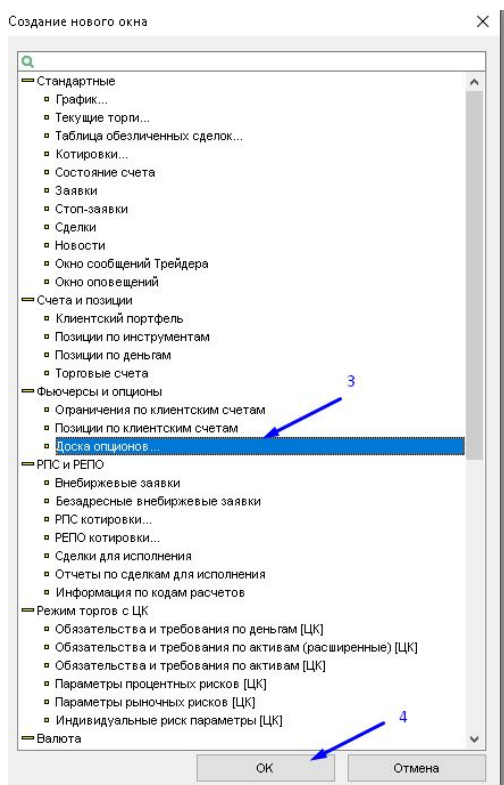
- если все в порядке, установите галочки, как на скрине и нажмите “Да”
- после этого не забудьте сохранить настройки терминала:

Настройка доски опционов.

- заходим в меню “Создать Окно -> Все типы окон”

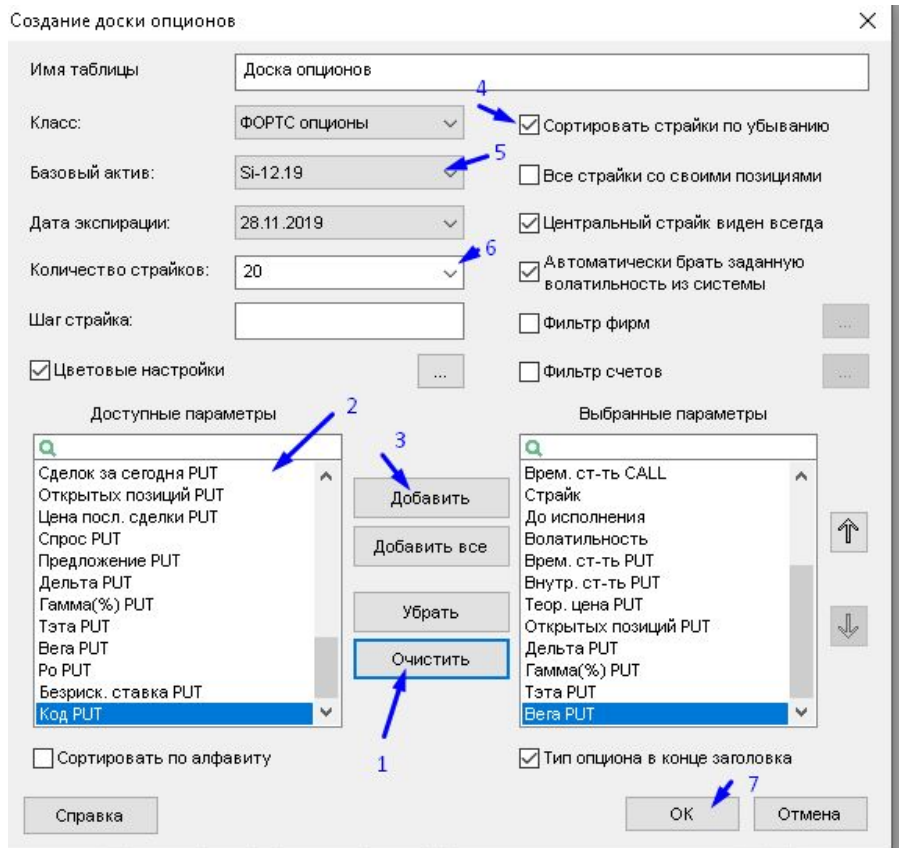


- в разделе “Фьючерсы и опционы” выбираем “Доска опционов”



- ставим галочки и из окна “Доступные параметры” выбираем указанные на рисунке в окне “Выбранные параметры”.

У вас должно получиться, как на скрине. Если все в порядке, ждем “Ок”.



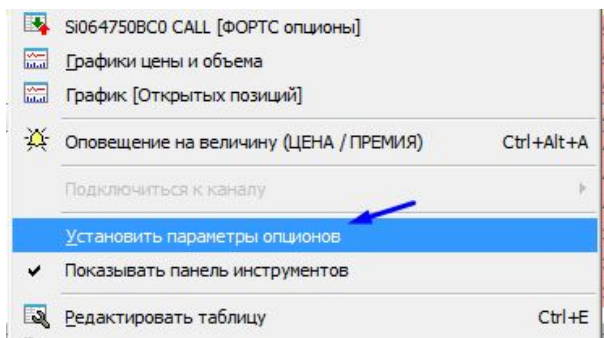
- если все сделано верно, получаем таблицу опционов:

Вега CALL	Тота CALL	Гамма(%) CALL	СДельта CALL	Открытых п.	Теор. цена CALL	Внутр. ст-ть	Врем. ст-ть	Страйк	До исполнен.	Волатильность	Врем. ст-ть	Внутр. ст-ть	Теор. цена	Открытых поз.	Дельта PUT	Гамма(%) PUT	Тэта PUT	Вега PUT
3,57	-3,79	0,02	0	6	0	6	66 750	6	12,751	6	2 271	2 277	0	-0,98	-3,79	3,57		
4,18	-4,11	0,02	6	7	0	7	66 500	6	11,801	7	2 021	2 028	0	-0,98	-4,11	4,18		
5,10	-4,63	0,03	26	8	0	8	66 250	6	10,898	8	1 771	1 779	0	-0,97	-4,63	5,10		
6,49	-5,43	0,04	1 536	11	0	11	66 000	6	10,047	11	1 521	1 532	4	-0,96	-5,43	6,49		
8,60	-6,63	0,05	52	15	0	15	65 750	6	9,252	15	1 271	1 286	0	-0,95	-6,63	8,60		
11,81	-8,38	0,08	462	22	0	22	65 500	6	8,516	22	1 021	1 043	192	-0,92	-8,38	11,81		
16,51	-10,80	0,12	76	36	0	36	65 250	6	7,848	36	771	807	0	-0,88	-10,80	16,51		
22,80	-13,80	0,20	42 916	62	0	62	65 000	6	7,264	62	521	583	284	-0,80	-13,80	22,80		
29,43	-16,65	0,32	1 552	111	0	111	64 750	6	6,791	111	271	382	18	-0,68	-16,65	29,43		
32,96	-17,74	0,074667	0,49	8 324	199	0	199	64 500	6	6,459	199	21	220	1 528	-0,51	0,074667	-17,74	32,96
29,87	-15,66	0,67	2 432	338	229	109	64 250	6	6,290	109	0	109	2 456	-0,33	-15,66	29,87		
21,45	-11,26	0,82	688	527	479	48	64 000	6	6,298	48	0	48	3 194	-0,18	-11,26	21,45		
12,86	-6,95	0,92	20	749	729	20	63 750	6	6,482	20	0	20	58	-0,08	-6,95	12,86		
7,12	-4,05	0,96	36	987	979	8	63 500	6	6,831	8	0	8	1 752	-0,04	-4,05	7,12		
4,02	-2,45	0,98	0	1 233	1 229	4	63 250	6	7,331	4	0	4	22	-0,02	-2,45	4,02		
2,46	-1,63	0,99	0	1 481	1 479	2	63 000	6	7,962	2	0	2	1 352	-0,01	-1,63	2,46		
1,68	-1,22	0,99	0	1 731	1 729	2	62 750	6	8,708	2	0	2	0	-0,01	-1,22	1,68		
1,27	-1,01	0,99	0	1 980	1 979	1	62 500	6	9,548	1	0	1	8	-0,01	-1,01	1,27		
1,04	-0,91	1,00	0	2 230	2 229	1	62 250	6	10,464	1	0	1	20	0,00	-0,91	1,04		
0,91	-0,87	1,00	0	2 480	2 479	1	62 000	6	11,439	1	0	1	38	0,00	-0,87	0,91		

- если в доске опционов будут отсутствовать некоторые параметры опционов, сделайте следующее:

Код CALL	Тата CALL	Дельта CALL	Теор. цена CALL	Открытых п	Страйк	До испол	Волатильность	Теор. цена PUT	Открытых поз	Дельта PUT	Тата PUT	Код PUT
SI068000BC0			220	40 688	68 000	16	17,371	2 539	1 426			SI068000B00
SI067750BC0			252	218	67 750	16	17,035	2 321	94			SI067750B00
SI067500BC0			289	19 200	67 500	16	16,712	2 108	4 748			SI067500B00
SI067250BC0			332	262	67 250	16	16,403	1 901	92			SI067250B00
SI067000BC0			383	81 666	67 000	16	16,109	1 702	10 706			SI067000B00
SI066750BC0			442	34	66 750	16	15,831	1 511	216			SI066750B00
SI066500BC0			510	29 104	66 500	16	15,570	1 329	10 372			SI066500B00
SI066250BC0			589	72	66 250	16	15,326	1 158	26			SI066250B00
SI066000BC0			680	36 744	66 000	16	15,102	999	13 534			SI066000B00
SI065750BC0			783	74	65 750	16	14,898	852	20			SI065750B00
SI065500BC0			899	25 544	65 500	16	14,715	718	22 780			SI065500B00
SI065250BC0			1 029	184	65 250	16	14,556	598	268			SI065250B00
SI065000BC0			1 173	32 948	65 000	16	14,420	492	38 696			SI065000B00
SI064750BC0			1 331	28	64 750	16	14,310	400	36			SI064750B00
SI064500BC0			1 502	72 500	64 500	16	14,227	321	19 372			SI064500B00
SI064250BC0			1 686	200	64 250	16	14,173	255	260			SI064250B00
SI064000BC0			1 882	29 536	64 000	16	14,149	201	42 132			SI064000B00
SI063750BC0			2 088	112	63 750	16	14,156	157	528			SI063750B00
SI063500BC0			2 303	18 642	63 500	16	14,197	122	33 302			SI063500B00
SI063250BC0			2 526	174	63 250	16	14,273	95	20 192			SI063250B00

нажмите правой кнопкой мыши на доске опционов и зайдите в меню “Установить параметры опционов”



Здесь нажмите кнопку “Взять для всех из системы”

